

Gentrificación de sensibilidades. Política y estética en un barrio en transformación de la Ciudad de Nueva York

Lidia Manzo

Doctora en Sociología e Investigación Social – Universidad de Trento IT
Universidad de Trento y Universidad de la Ciudad de Nueva York (CUNY)
lidia.manzo@gmail.com

Fecha de recepción: 5 de agosto de 2013

Aceptación final del artículo: 11 de diciembre de 2013

Este artículo examina cómo la producción de "autenticidad urbana" para los usuarios cada vez más prósperos (Hackworth, 2002) puede ocultar los mecanismos de poder y de clase en el contexto de la gentrificación y el desplazamiento. Se sugiere un tratamiento relacionado de algunos de los principios teóricos y metodológicos relativos a la gentrificación, el diseño urbano y el proceso de creación de límites. La forma Super-gentrificación que se discutirá en el texto, se enmarca como un proceso relacionado con los conceptos arquitectónicos de límites, umbrales y transición. Yo sostengo que el modo distintivo en el que los gentrificadores perciben los problemas estéticos y de diseño urbano se asocia con la forma en que ejercen el poder, se construyen significados diversos y se construye la sociabilidad. Esto es lo que finalmente se define como "el aburguesamiento de las sensibilidades".

El caso que se desarrolla remite al paisaje urbano de Nueva York y, más concretamente, a la estética de los brownstones Brooklyn de Park Slope. El enfoque metodológico se basa en un diseño de estudio etnográfico de caso. Los elementos visuales (en forma de diagramas, contenidos, información gráfica y fotografías) contribuyen a una mejor comprensión tanto de la declaración del problema y el campo de la investigación espacial.

Palabras clave: *Super-Gentrification, diseño urbano, Social boundaries, autenticidad, Brooklyn.*

The Gentrification of Sensibilities: Politics and Aesthetics in a NYC changing neighborhood

This article examines how the production of “urban authenticity” for progressively more affluent users (Hackworth, 2002) may uncover the mechanism of power and class in the context of gentrification and displacement. It is suggested that addressing some theoretical and methodological principles that can be related to gentrification, urban design and the process of boundary-making can be studied in reference to each other. Accordingly, as it will be discussed, the way Super-gentrification evolves during the time is framed as a process related with the architectural concepts of boundaries, thresholds, and transition. I argue that the distinctive mode in which gentrifiers perceive aesthetic issues and urban design is associated with the way they exert power, construct diverse meanings and enact sociality. This is what I finally defined as “gentrification of sensibilities,” which come together to secure the ground for a “cultural claim” on gentrification literature.

The setting comes from the New York urban scenery and, more specifically, from the aesthetic of brownstones and row houses in Brooklyn’s neighborhood of Park Slope. The methodological approach is based upon an ethnographic/case study design, and done so for all analyzed scales (neighborhood urban area; out-group forms of relationship; many different and geographically spread out community institutions as in neighborhood private settings; in-group lifestyle; residence housing unit). The visual elements (in the form of diagrams, info-graphic contents, and photographs) contribute to a better understanding of both the problem statement and the spatial research field.

Key words: *Super-Gentrification, Urban Design, Social boundaries, Authenticity, Brooklyn.*

La relación entre un barrio en proceso de transformación y sus habitantes puede estudiarse como un conjunto de actitudes morales y contextuales que contribuye a definir fronteras socioculturales. Usualmente, los investigadores han utilizado estudios cognitivos sobre la conducta en el diseño de la vivienda que, como Low y Chamber explican, incluye “un análisis contextual de la arquitectura vernácula, estudios etno-semánticos, análisis de percepción y de comportamiento sobre los cambios del entorno, así como la obtención de ‘proyecciones’ como mapas mentales, que revelan la estructura cognitiva de un entorno”(1989: 87). Por el contrario, el objetivo de este trabajo es ampliar el alcance limitado de los estudios sobre el entorno (“environmental impact”) de los barrios en transformación, o sobre la dimensión socio-cultural en el proceso de diseño de una vivienda.

Este artículo examina cómo la producción de aquello que denominamos "autenticidad urbana" para usuarios cada vez más ricos (Hackworth, 2002) puede ocultar mecanismos de poder y de clase en el contexto de la gentrificación y del desplazamiento. Aplico el concepto de “autenticidad” -estética o arquitectónicamente hablando- por un lado, para discutir su significado, el modo

en que se produce y se consigue, y cómo es constituido en un objeto de consumo cultural por ciertos grupos sociales; y, por el otro, para investigar el proceso de gentrificación, desde una perspectiva que tenga en cuenta las "sensibilidades" y la cuestión de la percepción estética y del diseño urbano de un barrio de la ciudad de Nueva York. La intención es desarrollar un marco analítico para una interpretación sociológica de la transición en la apreciación estética de la autenticidad urbana que se produce durante aquello que puede definirse como un proceso de Super-gentrificación.

En la medida en que *diseño* es un término que figurará en esta contribución de manera constante, resulta necesaria su definición. En el lenguaje cotidiano puede hacer referencia a la "mirada de las cosas" y, por lo general, implica tanto la noción de belleza como la de un juicio crítico sobre esa noción. En este artículo, sin embargo, no se discutirá la dimensión estética del diseño en estos términos. Más bien, para abordar el diseño presente en el proceso de gentrificación se parte de una serie de reflexiones vinculadas a los conceptos arquitectónicos de *límites*, *umbrales* y *transición*. Aunque cada sub-sección del escrito desarrolla un tema en particular, tomándolos de manera conjunta los tres buscan mostrar la importancia del diseño en la apreciación estética de la "autenticidad urbana" que se produce durante el proceso de gentrificación.

A partir de un abordaje multi-metodológico, el estudio sigue el desarrollo y evolución de un grupo social de vecinos por más de cuarenta años. En ese marco, se analizan organizaciones comunitarias (mediante el procesamiento de documentos y la realización de un trabajo etnográfico de dos años -2011 a 2012), se incorporan datos censales y de archivo, como así también fuentes visuales. Por lo general, la mayoría de las líneas de tiempo se concentran en los principales hitos políticos, económicos y sociales, y en la medida en que Park Slope resulta un caso emblemático de décadas de gentrificación, esta línea de tiempo refleja esa diferencia.

Super- Gentrificación, Diseño urbano y producción de fronteras

Dado que para los habitantes la búsqueda de un particular estilo de vida se centró en el sentido histórico de la arquitectura local, en este trabajo voy a usar en concepto de "autenticidad" para dar cuenta del proceso de gentrificación desde una perspectiva que tenga en cuenta las "sensibilidades", las características específicas del barrio y su alma.

La gentrificación usualmente refiere a la renovación de viviendas en decadencia (en vez de espacios industriales) que se encuentran en los barrios de clases trabajadoras por parte de recién llegados que –rechazando la homogeneidad cultural de los suburbios- se encuentran interesados no sólo en las casas baratas,

sino también en la búsqueda de un aire de "diversidad auténtica" en las cercanías del centro de la ciudad (Caulfield, 1994; Ley, 1994; Smith, 1987). Aunque urbanistas y expertos en vivienda suelen discutir sobre una definición precisa, las personas que han vivido recientemente el proceso en las principales ciudades, saben qué es la gentrificación cuando la ven. Básicamente, esto significa que "a medida que más *outsiders* se mudan, los alquileres y los valores de las propiedades se crecen, y los residentes de toda la vida se ven expulsados" (Carlson, 2003, p. 22). Mientras tanto, los viejos comercios cierran y otros nuevos abren—café y tiendas especializadas que atienden a los nuevos residentes ricos del barrio. De hecho, las narrativas de clase que surgen como parte de estas transformaciones del espacio urbano no sólo tienen un contenido material -vinculado con la economía-, sino también con un cierto tipo de mirada, con un estilo; sintéticamente, con la esfera simbólica. Es esta "sinergia de la inversión de capital y de significado cultural" (Zukin, 1996, p. 45) a través de la cual se producen los espacios urbanos. De hecho, los cambios en la estructura social y física de las ciudades se reflejan en los cambios a nivel del significado y de la representación.

Hay teorías que tradicionalmente han explicado la gentrificación como resultado de un mecanismo de bienes raíces— brecha en los alquileres (Clark, 1998; Smith, 1979)-, o como cambios en las actitudes sociales (Ley, 1987), combinadas con el comportamiento individual (Hamnett, 1991). Sin embargo, y en la medida en que la gentrificación envuelve claramente cambios en la estructura y en el mercado de propiedad de la tierra¹, puede ser entendida mejor "como el producto de las transformaciones de una sociedad industrial a una posindustrial en ciertas ciudades y asociadas a los cambios en la estructura de clase. Particularmente al crecimiento de una clase media y de sus relaciones sociales, sus gustos culturales y sus prácticas de consumo" (Hamnett, 2000, p. 333).

El estudiar las interconexiones entre gentrificación, diseño urbano y el proceso de construcción de fronteras – que llamaré "gentrificación de las sensibilidades"— resulta particularmente interesante una perspectiva opuesta a aquellas que se centran solamente en la economía política. En efecto, al dibujar una conexión de este tipo, la discusión sobre los procesos de gentrificación tienden a tener en cuenta tanto lo material como la producción simbólica del espacio, y así poder responder a un "reclamo cultural" en la literatura sobre gentrificación. Como Tonkiss (2005:82) claramente marcó "Los edificios, los espacios y las imágenes de la ciudad están contruidos y reconstruidos también por significados urbanos".

¹ Esta teoría de la producción de la gentrificación urbana es tributaria del geógrafo humano Neil Smith (1986-987) que explica a la gentrificación como un proceso económico consecuente con las relaciones fluctuantes entre el capital de inversiones y la producción del espacio urbano. La explicación de Smith para la gentrificación se focaliza en la interrelación entre el capital y las instituciones del mercado capitalista de la tierra (por ejemplo, los desarrolladores, los agentes inmobiliarios o los prestamistas hipotecarios).

En este encuadre conceptual, enmarco a la gentrificación como un proceso con sus etapas específicas y considero la Super-gentrificación como un concepto acumulativo que une el resultado de la "mercantilización de gentrificación" (Smith y DeFilippis, 1999:650) con el auge inmobiliario de la década de 1990 en la ciudad de Nueva York², junto con los salarios extraordinarios que se pagaban en el mundo empresarial de la ciudad. Como Slater describe en su análisis comparativo sobre reinversión en barrios de Estados Unidos, Park Slope pasó de ser una de las comunidades residenciales de élite de Brooklyn a ser uno de los barrios más deseables en toda la ciudad, un símbolo de la reactivación económica notable a finales de los años '90 (Slater, 2003:35). Esto, finalmente, condujo a lo que Lees (2000) ha denominado el "super-gentrificación" de los barrios de Brooklyn que había madurado durante los años '80.

La super-gentrificación se produce en unas pocas áreas de las ciudades globales como Nueva York o Londres, por ejemplo -que se han convertido en "el foco de una intensa inversión y de consumo de nueva generación de 'financieros' super-ricos alimentados por las fortunas de las finanzas globales y de los servicios corporativos industriales. Este último resurgimiento de la gentrificación se puede distinguir de las anteriores, y plantea importantes interrogantes acerca de la continuidad histórica de las actuales manifestaciones de gentrificación con respecto a las pretéritas" (Lees 2003: 2487). Este proceso es parte del renacimiento actual de Brooklyn, del que Lees ha subrayado los siguientes cambios:

Hoy en día, los gentrificadores en Park Slope son considerablemente más ricos que los del pasado. La equidad dulce no es una característica predominante del actual proceso. De hecho, los gentrificadores contemporáneos deben ser más ricos que nunca, ya que los precios medios de las casas unifamiliares se han duplicado desde 1997 (...) Esta rápida apreciación está relacionada con el espectacular incremento de valor de la bolsa de valores de Nueva York y de la industria de servicios financieros, cuyos beneficios han reimpulsado la gentrificación en la ciudad de Nueva York (2000: 397-8).

Si el diseño urbano apuesta por la conexión entre personas y lugares, entre movilidad y forma urbana, entre naturaleza y estructura construida, podemos utilizarlo como una herramienta analítica que reúne la multiplicidad de hebras que componen la producción de lugares, la creación de urbanidades con diferentes bellezas e identidades. El diseño urbano, de hecho, se entiende como el proceso de

² A fines de 1990, las naciones industrializadas vieron crecer su valor patrimonial rápidamente a partir del crecimiento en el sector de Internet así como de diferentes campos relacionados con el "boom de las punto-com". Este éxito de los sectores financieros fue uno de los factores centrales en una década de auge para los valores de los bienes raíces en Nueva York. La ciudad también fue capaz de atraer más negocios y convertir los barrios industriales abandonados en áreas artísticas, atractivas zonas residenciales, como el barrio de Meatpacking y Chelsea, en Manhattan, y Williamsburg, en Brooklyn.

dar forma y carácter a grupos de edificios, a barrios enteros, y a la ciudad. Se trata de la disposición y del diseño de las formas construidas, de los espacios públicos, de los sistemas de transporte, servicios y de vida en común. Pero más importante aún, es que articula la arquitectura, el paisaje urbano y la planificación de la ciudad con quienes están usando y experimentando ese espacio.

Si se asume que el *diseño* es una producción social de ideas, valores, normas y creencias - espacial y simbólicamente situadas - podemos relacionarlo con las pautas culturales de los diferentes grupos sociales y estudiarlo como tal. Esto, además, muestra la importancia de estudiar la *apreciación estética de los gentrificadores*, como ya han marcado Zukin (1982) y Smith y Williams (1986) para la ciudad de Nueva York.

Más aún, las personas dan sentido a su mundo a través de un mecanismo cognitivo de conexión y separación de las cosas, trazando líneas de distinción que dejan una marca en el espacio. Como analiza Simmel en su "Sociología del espacio" (1997), los límites espaciales se forman y se reproducen mediante la acción social, así como de las formas de pensar. Esta organización semántica de un espacio urbano, o "ritmo significación" como Barthes (1997) describe, pone de relieve la relación entre los lugares físicos y los sentidos espaciales. De hecho, el enfoque aquí adoptado sobre las fronteras sociales en un barrio en transformación refiere a la producción de las diferencias y divisiones entre personas, en términos de la diversidad social y cultural.

Producir fronteras en el espacio urbano significa "moldear al significado de las cosas", creando sitios de encuentro y de inclusión por un lado, y líneas de división y exclusión por el otro. Harvey (1989, 2006) reconoce que los que tienen el poder de ordenar el espacio y de producirlo son por ello capaces de reproducirse y aumentar su propio poder. Este poder se manifiesta en la capacidad de crear distancia entre un grupo de alto estatus y los de afuera (de bajo estatus). Los grupos también son capaces de definir el uso legítimo del espacio en tanto mecanismo de control social para influir en las formas en que se utiliza el espacio. A través de la apropiación y de la dominación, quien detenta mayor poder diferencia el espacio público.

Es dentro de los parámetros establecidos por estas prácticas que la vida del común de la gente tiene lugar. Como Lamont y Molnar (2002) enfatizan, estos límites potenciales pueden adquirir una connotación muy particular en el ámbito social. Pueden referir a distinciones conceptuales, a "vocabularios de motivos" (Mills, 1940), a "repertorios de evaluación" (Lamont y Thévenot, 2000) y a herramientas cognitivas específicas utilizadas por los actores sociales para clasificar los objetos, las personas, las prácticas, el tiempo y el espacio. Sin embargo, estas nuevas (re)definiciones y (re)construcciones sociales pueden implicar conflictos sociales.

Finalmente y para resumir los antecedentes teóricos de este trabajo, existen varias excelentes investigaciones sobre gentrificación y la relación entre antiguos residentes y los recién llegados a los barrios gentrificados así como sobre los deseos de las nuevas clases medias para diferenciarse. A partir de estas referencias, hay poca evidencia para sostener la presunción de que la gentrificación incrementará la cohesión social y la mixtura de los vecinos, especialmente en barrios que han experimentados varias décadas de procesos de gentrificación. Según Rose (Rose 2004: 208), existe una "no fácil cohabitación" que debe ser tenida en cuenta. Lamentablemente, aun centrándose en la relación intergrupala durante el proceso de gentrificación, pocos han explorado de manera profunda el modo en que la clase, los factores étnicos y las orientaciones sexuales operan ni qué lugar ocupan en el proceso de gentrificación.

De hecho, un abordaje longitudinal para el proceso de gentrificación es necesario para investigar sus condiciones y efectos. Este tipo de estudios traerá a la luz una gran variedad de material que contribuirá a nuevos conocimientos teóricos como también a una mejor comprensión de los "nuevos modelos de desigualdad y prejuicios" y "nuevas experiencias de espacio y contacto" como Vertovec señala en su estudio sobre el Super-diversidad (2007:1045).

Emplazando un Barrio de New York

Este proyecto de investigación está basado en un estudio de caso longitudinal de un barrio comunitario de la ciudad de New York. Como ya he manifestado en el apartado anterior, un barrio puede entenderse como un espacio dinámico, caracterizado –al mismo tiempo- por el cambio y la estabilidad debido a un conjunto interrelacionado de procesos sociales, políticos, organizativos, culturales y físicos y a las oportunidades que constituyen su tejido. Un entorno urbano que está abierto al cambio,

No es un sistema cerrado; sus fronteras no están fijas en el espacio o el tiempo. [Un] entorno institucional puede tener bien definido sus límites físicos, pero su organización, las actividades que se producen con él, cuándo comienzan y terminan, el número de personas involucradas, y, por lo tanto, incluso sus propiedades como escenario físicos eran influenciadas como también influenciarán a un sistema más grande y al espacio físico y social del que forma parte" (Ittelson, Proshansky, Rivlin, yWinkel,1974: 91).

El espacio de un barrio puede ser entendido como un ambiente de inclusión aunque es fundamental considerar simultáneamente las interrelaciones que se producen en un momento y un espacio determinado. Más aún, si un barrio es un espacio dinámico en su organización, posee también una dimensión histórica a tener en cuenta. Para entender los patrones de cambio del barrio es entonces fundamental considerar la secuencia e interacción de una sucesión de acontecimientos que dan forma al vecindario en el tiempo.

El caso de estudio proviene del escenario urbano de Nueva York, más concretamente de Park Slope, un barrio en el suroeste de Brooklyn, más o menos delimitado por Prospect Park West, al este, Fourth Avenue al oeste, Flatbush Avenue al norte, y la calle Fifteenth, al sur (ver mapa 1). Park Slope está separado de Manhattan por el East River. Su límite oriental se eleva a una altura de aproximadamente 180, que es el sitio actual de Prospect Park. Al oeste, se inclina hacia abajo desde el parque hasta el nivel del mar en el Canal Gowanus, que era un pantano de agua salada. Sólo tres millas al norte se encuentra el barrio supergentrificado (Lees, 2003) de Brooklyn Heights y una milla más lejos se encuentran el Ayuntamiento y Wall Street en el distrito financiero.

El carácter del barrio de Park Slope se logró mediante el establecimiento de una arquitectura única que cuenta con encantadoras brownstones victorianas³, casas adosadas y apartamentos, así como los lugares públicos estéticamente agradables y vistas a la monumental Plaza Grand Army o, en el norte, a calles con nombres (en vez de números). Tienen varios puntos de referencia fácilmente identificables y los puntos focales están conectados a las 526 hectáreas del Prospect Park, que cuenta con zonas de recreo, un zoológico, un estrado para tocar música, estanques, una laguna y áreas para hacer picnic. Muy cerca se encuentran el Museo de Brooklyn y el Jardín Botánico. Otros elementos clave de la producción de lugares incluye a dos animadas avenidas comerciales (la Fifth y la Seventh), la mayor cooperativa de producción (y operada por ellos mismos) de alimentos en el país, cinco paradas de metro y dos líneas de autobuses, además de que algunos proyectos de la comunidad de activistas, como la restauración de las aceras azuladas, y la organización del día de recolección domiciliar de residuos peligrosos en toda la ciudad.

Las calles comerciales principales son la Fifth y la Seventh, y las calles del este y oeste están repletas de varias casas de estilo brownstones. Park Slope cuenta con edificios históricos, restaurantes bien rankeados, bares y tiendas. Se encuentra próximo a Prospect Park, a la Academia de Música de Brooklyn, al Jardín Botánico de Brooklyn, al Museo de Brooklyn, al Conservatorio de Música de Brooklyn y a la Biblioteca Central. Esto contribuye a una escena cultural estimulante y un ambiente familiar.

Más aun, Park Slope es considerado uno de los barrios más deseados de Nueva York. De hecho, en 2007 fue elegido como “uno de los mejores Barrios de Estados Unidos” por la American Planning Association, “debido a sus características históricas y arquitectónicas y su mezcla diversa de residentes y negocios, todos los cuales cuentan con el apoyo y la preservación de una ciudadanía activa y participativa”⁴. En 2010, fue rankeado como el barrio número 1 de Nueva York

³ NT, tipo particular de construcción hecha básicamente de ladrillo rojo.

⁴ Fuente: “Park Slope Brooklyn, New York”, artículo publicado en el website de la American Planning Association – Acceso el 17 de diciembre de 2011.

por la New York Magazine que cita “la calidad de sus escuelas públicas, los restaurantes, la vida nocturna, los comercios, el acceso al transporte público, los espacios verdes, la calidad de la vivienda, su seguridad, el capital creativo, entre otros aspectos”⁵. Sin embargo, Park Slope no había sido exactamente el tipo de barrio exitoso y agradable que es en la actualidad.

De hecho, antes de la década de 1970, los *empleados* vivían en lo que hoy es conocido como la *Gold Coast* (Costa de Oro) -que atraviesa el Prospect Park-, donde residía la población de clase media menos rica que trabajaba en el servicio público, en la academia y que se dedicaban al arte. A lo largo de la parte sur, una zona pobre de casas de piedra alojaba poblaciones de ascendencia italiana e irlandesa así como otros inmigrantes. En la parte inferior del barrio, una creciente población de afroamericanos y de portorriqueños encontraba allí residencia en apartamentos modestos y en casas de huéspedes. En sus arboladas calles, en las escalinatas de los brownstones, en las esquinas de las calles, en las salas de reuniones para grupos escolares o parroquias, en los restaurantes y bares de la zona, a través de los sindicatos o de actividades políticas, así como los clubes sociales o pandillas Mob, la vida social en Park Slope se desarrollaba de manera conjunta.

Este breve pantallazo histórico ofrece un motivo que explica por qué el barrio era prioritario para la gentrificación. Se trataba de un lugar donde la gente iba a trabajar y a vivir alrededor de su rambla marítima.

Con la introducción de los primeros desarrollos de Park Slope, vemos claramente la tendencia sobre esta área de Brooklyn. La parte inferior de la pendiente, con su cercanía a la bahía y con el canal, era ideal para la industria, y las familias de clase obrera. Cuanto más lejos sobre la cuesta se iba, mejor se adaptaba el espacio para las residencias de clase alta⁶. Sin embargo, la jerarquía espacial y la diferenciación residencial no fueron tan bien organizadas en una dicotomía coherente. Las áreas étnicas en Park Slope tenían su organización interna de clase y estaban más bien organizadas por bloques que agrupaban a personas de diferentes ingresos.

Los inicios de la década de 1970 representaron un punto de inflexión para el movimiento de inquilinos en la ciudad de Nueva York. Efectivamente, y tal como Lawson y Johnson III explican en su estudio histórico sobre el movimiento de inquilinos en la ciudad de Nueva York, los dramáticos cambios en el mercado inmobiliario y el clima legislativo presentaron al movimiento nuevos retos y oportunidades. “Para los inquilinos de clase obrera estable y de barrios de clase media-baja, las amenazas serán la gentrificación, que se manifestaba en desalojos para dar paso a la reurbanización de lujo, la mejora en los 'brownstones' y la ampliación de los hospitales” (1986: 209) como el Hospital Metodista en Park

⁵ Fuente: “The Most Livable Neighborhoods in New York”, de Nate Silver publicado en *The New York Magazine*, 11 Abril de 2010.

⁶ Para una historia detallada de Park Slope ver Morrone (2008)

Slope. Para la época de la crisis financiera de la ciudad (principios de 1970)⁷, la mejora de los barrios más antiguos y el consiguiente desplazamiento de los residentes de larga duración se había producido en barrios como el Greenwich Village y Chelsea, partes del Upper West Side y el Upper East Side y la sección es en torno a Brooklyn Heights.

En estos barrios, la gentrificación se produjo de dos maneras. La primera fue el de la puesta en valor de las viejas pero potencialmente atractivas viviendas. La segunda fue la invasión de especuladores, desarrolladores, y “pioneros urbanos” de los barrios bien ubicados que albergaban a los pobres. Las respuestas opuestas al mejoramiento del barrio fueron bien ilustradas por el choque ocurrido en Park Slope

El comité de la Quinta Avenida, miembro de la ANHD se comprometió a mantener una comunidad integrada. Centrándose en la parte baja del barrio, que fue devastada por el decaimiento pero que había sido lentamente gentrificada, trató de proteger a los inquilinos pobres, que por lo general no tenían ninguna defensa contra el desalojo porque vivían en pequeños edificios exentos de las leyes de alquiler. Una de las estrategias que trató de poner en práctica fue el desarrollo de la vivienda de alquiler subvencionado. El Comité de Mejoramiento de Park Slope, alegando que daría lugar a una concentración indebida de inquilinos pobres y por lo tanto atraería la delincuencia, se opuso a esta estrategia. Sostuvo que no había necesidad de subsidiar los alquileres cuando el mercado privado era lo suficientemente fuerte como para atraer la modernización-que deben reservarse para los mercados más débiles (Ibíd. 248-9).

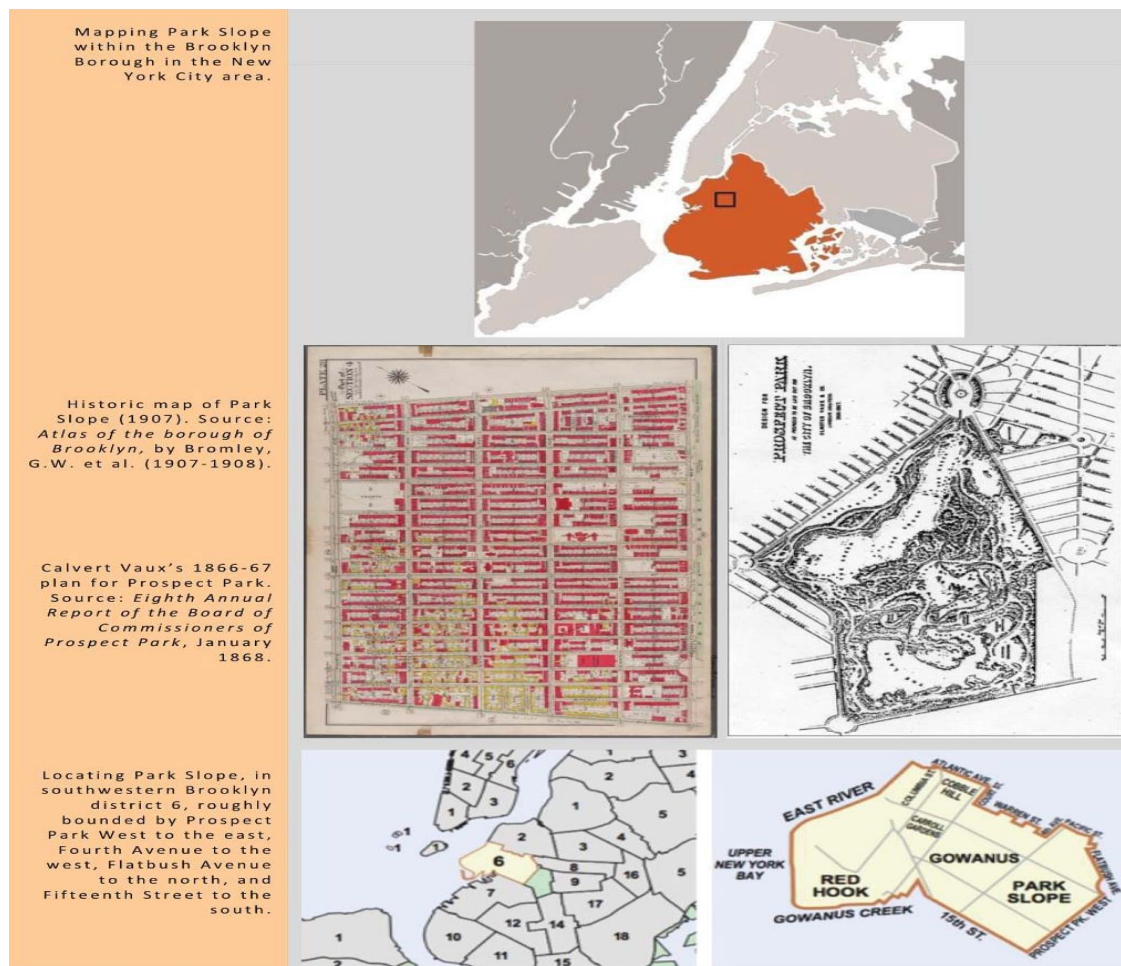
A su vez, como sostiene O'Hanlon (1982), si durante la década de 1960 los distritos de ingresos moderados de Park Slope habían sido testigos de los estragos de la des-inversión de capital y del abandono de vivienda, es a partir de la década de 1980 que se experimenta el desplazamiento de las familias de ingresos más bajos por familias de ingreso superior⁸.

⁷A comienzos de 1970, los países industrializados (excepto Japón) experimentaron una recesión económica a causa de la crisis del petróleo como consecuencia de los embargos de la Organización de Países Árabes Exportadores de Petróleo. La primera instancia de crisis, produjo una la estancación que inició una tendencia política y económica a la sustitución de la teoría económica keynesiana por una economía neoliberal. En este contexto, la ciudad de Nueva York se enfrentó a una crisis fiscal significativa y casi a la cesación de pagos en 1975. Fue una verdadera crisis, porque la ciudad más grande del país se había quedado literalmente sin dinero y no podía pagar los gastos normales de funcionamiento. La acción estatal y federal oportuna salvó a la ciudad de incumplir con sus obligaciones y una posible quiebra.

⁸ La transformación de la ciudad de Nueva York en metrópoli empresarial produjo efectos negativos para las pequeñas empresas a la vez que disminuyó las oportunidades de empleo. Esto comenzó a crear oportunidades de vivienda para algunos y a exacerbar problemas de desplazamiento para los demás. Al fomentar la propiedad de viviendas suburbanas, desalentando la construcción de

Como estrategia los inquilinos habían reservado una gran cantidad de edificios y estabilizado muchas cuadras, pero no estaban exceptuados de los estragos del abandono y la gentrificación. Además, el cambio estructural de Nueva York, que pasó de una economía industrial a una ciudad corporativa, afectó a la capacidad de las clases para vender con éxito su trabajo (en especial por la pérdida de puestos de trabajo de dentro de los que se conocen como trabajadores industriales y empleados, mientras que al mismo tiempo fomentó el crecimiento de los profesionales y los trabajos gerenciales. A su vez, como sostiene O'Hanlon (1982), si durante la década de 1960 los distritos de Park Slope con una población de ingresos modestos habían sido testigos de los estragos de la desinversión del capital y el abandono de la vivienda, a partir de la década de 1980 estos espacios experimentaron el desplazamiento de las familias de menores ingresos por las familias de ingresos más altos.

Figura 1, información geográfica del área de estudio.



viviendas de alquiler, y la renta redistribución hacia arriba a través de políticas de impuestos federales y municipales, Park Slope de Brooklyn, en el comienzo de la década de 1970 se enfrentó a una división racial y la situación de tensión entre sus vecinos. Se comenzó entonces un pedido de reforma de las instituciones, surgido de las organizaciones civiles de vecinos y de grupos de interés de base amplia.

La Belleza del Park Slope. Preservación de la integridad arquitectónica de los diseños residenciales

“En dos décadas, nuestros esfuerzos van a llevar a alcanzar al distrito histórico de Park Slope sus proporciones finales. Sólo esta acción asegurará que el mayor distrito histórico de la ciudad de Nueva York sigue siendo uno de los verdaderamente grandes lugares para vivir en los Estados Unidos, un lugar que las generaciones futuras podrán disfrutar tanto como nosotros lo hacemos” (El presidente del Comité Histórico de la Ciudad de Nueva York, Peter Bray, en Noticias del Consejo Cívico de Park).

El 17 de abril de 2012, el *New York Landmarks Preservation Commission* (LPC) votó por una unanimidad aprobar la primera expansión del distrito histórico de Park Slope, haciendo de él el distrito histórico más grande de la ciudad. Este voto garantizó la protección de 580 edificios en South Slope, dando un retrasado reconocimiento a esta parte del barrio. La extensión se prolongó desde la calle Seventh a las 15th, de la avenida Seventh a la Eighth, y a lo largo de la calle 15th desde la avenida Eighth Avenue hasta el Prospect Park West y el Bartel Pritchard Square. (La nueva extensión incluye al Teatro Pavilion, cuyo dueño intentó independizarlo del distrito, para asegurar la supervivencia del edificio). Además de las icónicas browstones, el South Slope incluye el Ansonia Clock Works, que alguna vez fue la fábrica más grande de relojes del mundo, así como varias cuadras en las que hay los bloques de casas en hilera para los trabajadores que producían los relojes. La acción de la LPC celebra la obtención de una parte importante de la historia industrial del barrio, como así también de una reutilización sensible que se adapte y permita preservar su vitalidad y el carácter histórico. El distrito ampliado ahora suma 2.575 edificios protegidos, superando las 2.315 estructuras en Greenwich Village, el distrito histórico más grande hasta aquel momento.

Figura 2, Mapa del distrito histórico de Park Slope



Si por un lado, la expansión del distrito refleja cinco años de promoción y difusión por parte del Consejo Cívico y por parte de muchos voluntarios en Park Slope, por otro lado, subraya el aumento de la importancia de South Slope que confirma la evolución del proceso de gentrificación hacia esta área. En este sentido, ya está planeado la próxima expansión del distrito hacia las cuadras de North Slope (con vistas a la avenida Flatbush) que incluye muchas de las viejas estructuras (ver figura 2). Cabe aclarar que el distrito histórico de Park Slope fue establecido a comienzos de 1970 gracias al esfuerzo de un pionero grupo de gentrificadores que estimularon la renovación del barrio.

El actual esfuerzo comenzó en 2007 cuando un grupo de miembros del Consejo Cívico tomó medidas preocupado por los crecientes peligros

(reales e imaginarios) que acechaban a la integridad histórica arquitectónica del barrio. Estos peligros provenían de Atlantic Yards, una zona en crecimiento de la Cuarta Avenida y de las dos principales vías comerciales de Park Slope, así como de los nuevos desarrollos que surgían en el South Slope. En un abrir y cerrar de ojos, la solidez del paisaje urbano, encarnado en las casas de ladrillos y de piedra rojiza, aparecía a los ojos de los conservacionistas de Park Slope frágil y efímera. Reivindicando la *belleza* y lo artesanal de las estructuras del barrio, los conservacionistas en Park Slope buscaron mantener la integridad arquitectónica de los diseños residenciales con vida.

El discurso del presidente del condado de Brooklyn, Marty Markowitz, demostraba el respeto de Park Slope como una zona sorprendente y de gran importancia arquitectónica. Desde su perspectiva, aquellos incansables esfuerzos aseguraban que a medida que Brooklyn crecía, lo hacía de una forma en que se lograba el equilibrio adecuado entre la preservación de algunas de las zonas históricas más bellas, y la planificación de un futuro brillante⁹.

“Ningún otro barrio en Estados Unidos tiene la colección más intacta de casas en hilera (RowHouses) del siglo XIX que Park Slope” dice el historiador de la arquitectura y profesor de la Universidad de Columbia Andrew Dolkart. “Cuadra tras cuadra parece prácticamente inalterada, con casas que van desde grandes casas diseñadas por los mejores arquitectos de Brooklyn a largas hileras de viviendas construidas por los arquitectos que proporcionaron carácter a tantos barrios urbanos”¹⁰. Estos discursos conjuntamente con las fábricas han contribuido al crecimiento de la “belleza” de Park Slope, dándole su reputación como uno de los mejores lugares para vivir en la ciudad de Nueva York.

En este sentido, para poder pensar críticamente en torno a la política sobre la dimensión estética que las clases altas construyen en el espacio urbano, es necesario pasar al siguiente apartado y tratar de hacer jugar los conceptos arquitectónicos en un análisis etnográfico que dé cuenta de los límites sociales de un barrio que está experimentando un proceso de gentrificación (para una evidencia visual de la arquitectura del barrio ver figura 3).

Figura 3, un edificio histórico en South Slope. Archivo del autor.

⁹ Fuente: Carta de felicitación enviada por el Borough President Marty Markowitz al Consejo Civil de Park Slope el 20 de abril de 2012. Publicada en la website <http://parkslopeciviccouncil.org> Acceso en mayo de 2012.

¹⁰ Fuente: American Planning Association website (op. cit.).



Moviendo los conceptos arquitectónicos dentro de la práctica etnográfica

Las fronteras sociales y culturales constituyen una primera división entre los diferentes grupos en los barrios que están experimentando un proceso de gentrificación. Esto también significa que cualquier interacción potencial o encuentro entre las personas que están "divididas" ocurre porque existen bordes que pueden ser traspasados y, por lo tanto, permiten el cambio y la evolución del barrio. Las normas y la moral, la política de los grupos, las dimensiones económicas y políticas del cambio, y la dinámica de las interacciones sociales en un barrio en proceso de gentrificación "influyen nuestro concepto de vivienda y de diseño" como Chambers y también Low han establecido.

"La estructura política y económica puede ser estudiada tanto para identificar los valores comunitarios como las necesidades relevantes para los nuevos diseños o intervenciones así como para explicar por qué una comunidad tiene cierto tipo de vivienda particular o determinada configuración estructural social y espacial" (1989: 11).

Retomando esta perspectiva, interesa hacer hincapié en las políticas de algunas instituciones comunitarias y el sentido de lo que se entiende por "fronteras", así como también en los cambios en el barrio, destacando el mecanismo del poder que subyace en el privilegio de una determinada clase sobre las viviendas en el proceso de gentrificación. Siguiendo estas reflexiones, la manera en que se desarrolla la gentrificación a través del tiempo puede ser enmarcada como un proceso, y puede ser asociada con los conceptos arquitectónicos de *fronteras*, *umbrales* y *transición*.

Voy a examinar el barrio de Park Slope que, ya en la década de 1970, se caracterizaba por una naturaleza social y culturalmente "distinguida" para comparar los efectos de esta configuración con la actual. Uno de estos efectos es

que el primer proceso de gentrificación (que comenzó a finales de la década de 1960) creó otro proceso de renovación, una especie de segunda gentrificación (desde finales de 1990 hasta la actualidad), pero con diferentes modos.

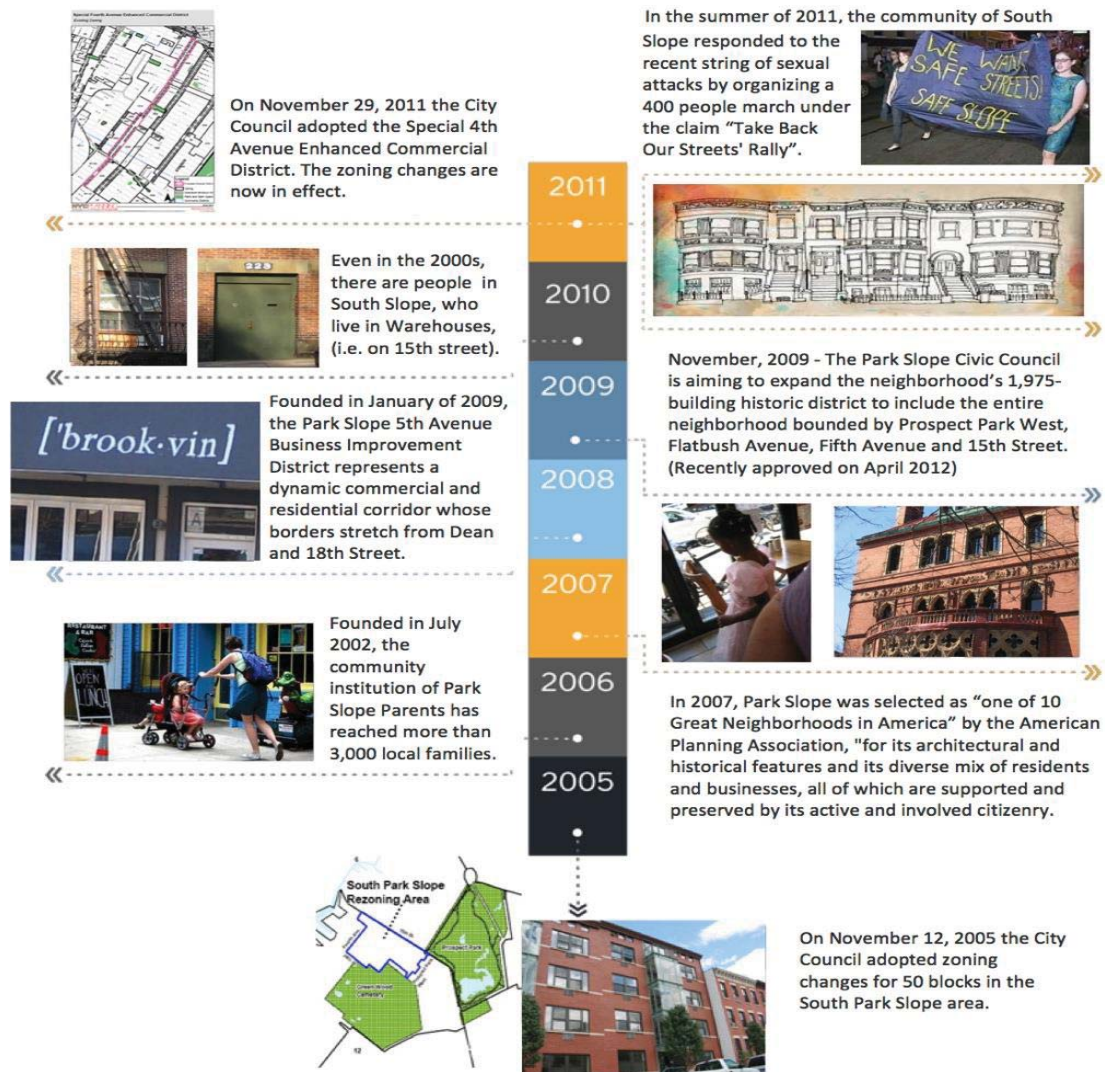
Entonces ¿qué ocurre cuarenta años después? Los dos grupos de gentrificadores coexisten (clase media alta y clase trabajadora) pero no pelean. Ni siquiera parecen haber generado algún tipo de relación entre ellos. Lo más interesante es que el primer grupo de gentrificadores se establecieron en North Slope. No entraron en contacto con los trabajadores que vivían en el sur (South Slope), pero sí se mezclaron con sus *alter ego* –la clase media alta- de la segunda generación de gentrificadores, los recién llegados. Con éstos, que se establecen por todo el barrio en función de su posibilidad de pagar los diferentes precios de la vivienda en las distintas zonas gentrificadas, comparten gustos culturales y estéticos.

Por otra parte, es necesario aclarar qué se considera como *frontera*, como *umbral* y como *transición*. Las diferencias –y su transformación en conceptos sociológicos- derivan principalmente, de los significados sociales para *dividir, unir / interactuar, y permitir la evolución*. El estudio de la producción de fronteras constituye un intento por poder entender la política de los espacios gentrificados y los modos en que las personas, a partir de experiencias cotidianas, descubren y se involucran con las potencialidades transformadoras. De hecho, esos conceptos especifican las tres etapas que caracterizan la gentrificación: la de la distinción/división; la de “entre uno y otro”; y, la del desplazamiento y re-agregación.

El concepto de *umbral* expresa de manera paradigmática (especialmente en la fase “entre uno y otro”) el modo en que en un barrio en proceso de cambio se reúne gente, se canaliza su movimiento, se focaliza su atención y se fuerza a personas de diferentes grupos sociales a estar juntos. “Es un pasaje, un lugar de transición donde la gente pasa el tiempo” -como dice Stevens-“y sin embargo, es a la vez una mezcla de dos ambientes diferentes” (2007:75).

La observación empírica que sigue, ilustra las diferentes formas en que las *fronteras, los umbrales y las transiciones* pueden mediar la experiencia social, espacial y cultural de la gentrificación.

Figura 4, Lo que ocurrió recientemente en el barrio Park Slope de Brooklyn¹¹.



¹¹ Referencias (de arriba hacia abajo, siguiendo la cronología descendente que propone la imagen). Durante el verano de 2011, la comunidad de South Slope organizó una movilización en respuesta a una serie de ataques sexuales de la que participaron 400 personas bajo el lema "Marcha por la recuperación de nuestras calles". El 29 de Noviembre de 2011 el Concejo de la Ciudad aprobó la ampliación del Distrito Comercial Especial de la 4ta Avenida. Los cambios en la zonificación se encuentran vigentes. Aún en la década de 2000, hay gente de South Slope que vive en Depósitos (por ejemplo, en la Calle 15). Noviembre de 2009: el Concejo Cívico de Park Slope intenta expandir el distrito de edificios históricos creado en el año 1975 incluyendo todo el sector comprendido entre el Prospect Park West, la Avenida Flatbush, la Quinta Avenida y la Calle 15 (iniciativa aprobada en Abril de 2012). Fundado en Enero de 2009, El Distrito de Incentivo para áreas de Negocios de la Quinta Avenida de Park Slope representa un dinámico corredor residencial y comercial cuyos bordes se extienden desde Dean hasta la Calle 18. En 2007, Park Slope fue elegido como "uno de los 10 Grandes Barrios de América" por la Asociación Americana de Planeamiento, "por sus características históricas y arquitectónicas y su diversidad de usos residenciales y comerciales, sostenidos y preservados por una ciudadanía activa". Creada en Julio de 2002, la institución comunitaria "Padres de Park Slope" ha llegado a más de 3.000 familias locales. El 12 de Noviembre de 2005, el Concejo de la Ciudad adoptó cambios en la zonificación de 50 manzanas en el área de South Park Slope.

Frontera, la construcción social de los bordes

Cuaderno de campo:

Durante los primeros acercamientos al espacio urbano del barrio, la gente solía decirme que en el pasado la "línea divisoria Norte-Sur" no estaba en la calle 9, sino alrededor de la 3 o la 6. De hecho, esta frontera cognitiva cambió con el tiempo tras el proceso de gentrificación, tal como claramente lo afirma un guardián comunitario

Lidia: ¿Dicen que después de la calle 9 no había nada?

Greg: En los '70 Park Slope solo llegaba a hasta la calle 3

L.: Entonces, al principio del proceso de gentrificación...

G.: Cuando era chico, creo que es posible que en la calle 6 o en la calle 9. Después de la calle 9 era todo diferente. Nuestro amigo Alec (...) tenía su casa en la calle 10, entre las avenidas 6 y la 7. Cuando éramos chicos lo vivíamos como que estábamos fuera del barrio, no como ahora. Nuestro amigo Rick (...) sus padres tenían una casa en la calle 11, 12 o 13, lo recuerdo bien casi en el parque, una casa realmente linda. Pero para mí, siendo chico, era como una zona desierta, me imagino que los que vivían allí no se sentían así.(...) Yo no diría que eran pandillas. Eran personas que como eran jóvenes estaban más inclinados a hacer las cosas más problemáticas, **COMO** la violencia, la pequeña delincuencia y el consumo de sustancias, cosas socialmente más o menos aceptables.(...) Sin duda alguna había otros grupos de niños que te lastimaban, que no querías cruzarte en la calle (...)Nunca me metí en problemas con ellos (...)en la calle, físicamente.(Greg, 29 años, nacido en el barrio, artista de *performance*, marzo y mayo de 2011)

Lo que está claro desde el comienzo de mis investigaciones es el sentimiento de los residentes más antiguos sobre los cambios en el barrio: de una suerte de espacio inseguro a otro caracterizado por la sofisticación y que se encuentra dividido en clases (ver figura 5).

Figura 5, Leyenda sobre barreras de clase en la acera de Prospect Park, Garfield Entrance. Fotografía de la autora.



Recuerdo que en mi esquina... Ok vamos a correr esa pregunta y hablar de la 'lucha étnica': el miedo a los otros grupos étnicos ... voy a hablar sobre el contexto en mi cuadra, Calle President a mitad de camino entre la avenida 5 y 6. En las esquinas de mi cuadra ahora, en el lado este de la avenida 5, y en el norte y en el lado sur del Presidente St., hay una clínica para gatos, y hay un restaurante mexicano que ha estado desde hace un tiempo, pero no siempre. No me acuerdo lo que había antes. La clínica era una bodega, que es como un *alimentari*¹². Es como una forma de decir ir a lo del paquistaní¹³. Siempre había algunos chicos latinos, en general, mayores, sentados en sillas fuera de la bodega. Tengo en la cabeza la imagen de un hombre con sombrero hablando en un español de Puerto Rico. Esa bodega estuvo allí por mucho tiempo. Desapareció con el proceso inicial de la gentrificación. En un momento, a alguien le dispararon enfrente de la bodega. Definitivamente, a alguien le dispararon y fue asesinado enfrente a la bodega. Ahora, el restaurant mexicano está en una planta baja de un gran edificio de departamentos, que todavía tiene algunos latinos pasando el rato afuera. Hay algunos viejos que todavía viven en ese edificio y que todavía se sientan afuera. Cuando hace calor, hay un boca de incendios, entonces la abren para poder mojarse. Y hacer barbacoas los fines de semana. Parece un lugar de bajos ingresos (...) Entonces, había gente como esa. Estas son personas a las que escuchas disparar y tener conversaciones que parecen ser de los viejos habitantes del barrio. Luego, yendo más arriba en el barrio, en el Up East, allí están los brownstones (...) Cerca de donde yo vivía había un departamento que durante mucho tiempo estuvo vacío, como abandonado. Y entonces, como hace cinco o diez años, el que lo compró, lo renovó y lo juntó con el resto de los pisos e hizo una casa muy linda. Creo que cuando esto ocurrió, yo tenía la edad suficiente para mantener una conversación, y probablemente

¹² El entrevistado usa la palabra en italiano para una mejor explicación sobre el tipo de negocio (un almacén de alimentos).

¹³ NT. Hace referencia a los minimercados que son usualmente atendidos por paquistaníes.

uno de mis padres me dijo: "Sí, eso fue una casa del crack" (*crack house*). Una casa del crack es el lugar donde vive el *dealer* y hay personas a las que se les dice las 'putas del crack' (*crackwhores*) que son prostitutas que trabajan para solventar sus gastos en drogas. Lo recuerdo de cuando era chico, pero lo que pasó, pasó. Esto es para darte una idea inicial de los peligros de las calles por ese entonces (Greg).

De hecho, cuando al mismo entrevistado se le preguntó "cuándo empezaste a pensar que algo estaba cambiando en el barrio, que algo estaba pasando", sin vacilar respondió:

Hace un tiempo la Avenida 5 era una cosa. Así que me fui: Purity cerrado, Starbucks y Barnes and Noble abierto, era sobre la avenida 7. La 5ta Avenida no tenía tantos cambios. El siguiente gran hito para mí en la 5ta avenida fue cuando el banco abrió, cuando comenzaron la apertura de nuevos bancos. Y pensar que antes mi mamá me decía 'no camines por la 5ta avenida, porque no es seguro' y empiezan a poner un banco allí' ¿están locos? ¡No pones un banco en la avenida 5! ¡No es seguro! (Greg)

En este punto de mi investigación etnográfica es posible decir que el límite geográfico entre la parte norte y la parte sur del barrio refleja fronteras de residentes de diferentes clases así como de usuarios. No es sólo una cuestión de qué habitantes ricos viven en los históricos brownstones (como en North Slope) o en departamentos más simples o en nuevos edificios (como en el South Slope). Existen diferentes estilos de vida: una suerte de "ambiente chic radical" en el norte recién gentrificado y una "vibrante comunidad" en el sur (todavía poblada de personas de clase trabajadora y bajo un proceso de renovación urbana (ver figura 12)

Ahora... es gracioso. Nos conocimos en 'sNice¹⁴. Algunos de los que allí trabajan viven acá en el barrio. Muchos no. Pero para trabajar por 10 u\$s la hora, más algunos dólares... en este barrio, en el café con esta comida, estoy realmente interactuando con un grupo determinado de personas. No cualquiera que vive en la zona va a s'Nice, es un grupo determinado: es el grupo demográfico 'sNice. Hay diferentes grupos acá. En primer lugar están los niños de la escuela media que vienen y gastan entre 50 centavos y u\$s 10.08 en el almuerzo. Yo sólo estoy allí en un día laborable a la semana, pero creo que van allí todo el tiempo, sacando billetes de 20. Podría pasar algún tiempo comparando esa experiencia en la escuela media y la escuela secundaria, pero no me voy a molestar. ¿Quiénes van a 'sNice? Hay una gran cantidad de profesionales, jóvenes y viejos, tenemos una gran cantidad de estudiantes graduados que

¹⁴ 'sNice es el lugar por excelencia de relax en Park Slope que sirve excelentes *lattes*, *Paninis* y productos horneados. La gente por lo general va allí con un periódico o su notebook. Tiene un amplio menú para los vegetarianos. Los propietarios tienen otro café en el West Village de Manhattan.

entran y trabajan allí, como vos. ¿Quién más viene a 'sNice? Personas jóvenes porque es una cafetería vegetariana y vegana y es una panadería vegetariana así que hay un montón de gente que está interesada en eso. (...) Lo que es una locura es que si bajas a la tercera avenida es un paisaje completamente diferente. (Greg)

En relación a la “línea divisoria norte-sur”, en resumen, muchas personas dibujan un borde simbólico sobre la calle 9. La construcción social de la frontera acontece en sus vidas a partir de las experiencias barriales, pero no en términos de esa división. En muchos casos, se enfatiza un sentido de división de clase o étnico de estatus migratorio que presenta diferentes “etiquetas”. En los testimonios se recuerda cuando la 5ta avenida norte, era más parecida lo que es hoy la 5ta avenida sur. No se concibe la división en la calle 9 porque el modo en que las personas solían decodificar esta brecha originalmente no estaba en la calle 9. La conciencia de los habitantes de Park Slopers de las fronteras confronta los cambios que explican cómo era el barrio y cómo cambió; ven diferentes tipos de tiendas que abren y cierran; ven diferentes tipos personas y con el tiempo que sienten seguros o inseguros en diferentes partes del barrio.

Realizando trabajo de campo participativo, me uní a la cooperativa de alimentos “Park Slope Food Coop” en Junio de 2011. Trabajé varias horas como voluntaria y asistí a los proceso de orientación. La escena que estoy presentado es parte de mis notas de campo y dan cuenta que, a pesar de la sensación de la división de clases, existe todavía en el barrio un legado de altruismo y una política de solidaridad. Como pude observar, personas de diferentes grupos sociales son miembros de Food Coop, y usualmente usan su sentido de comunidad para ayudar a familias menos pudientes.

Hoy estoy bastante cansada al finalizar mi turno. Estábamos por cerrar cuando una madre negra de dos hijos y un carro lleno de alimentos pasan delante de mí. La mujer está en sus cuarentas, es alta y flaca y lleva ropa simple. Diría pobre, una ropa barata. En su rostro se veía su cansancio... Uno de los dos chicos es muy pequeño, parece tener tres o cuatro años. La otra hija parece tener ocho. Esta pequeña niña, con largas trenzas tiene dos increíbles ojos de “pantera”. En el camino hacia la caja de pagos, la niña pasa por caja central para preguntar si tenemos monedas de 25 centavos para darle. Mi colega le dice que desafortunadamente ella usa cada moneda para la máquina de lavado de ropa, así que la niña vuelve con su madre con las manos vacías.

Estoy pensando que su madre la está regañando porque repite una y otra vez “basta, no podemos comprar nada más, ya pagué. Tenemos que irnos”. Entonces la madre, con sus bolsas llenas de alimento, va hacia la salida y comienza a poner las bolsas en un cochecito de bebe

pero de repente algo ocurre. Su hija, con una de las bolsas de alimento en sus hombros, toma la mano de su hermano y comienza a correr por los pasillos del supermercado, desapareciendo entre la gente. Después de pocos segundos, todos los vemos volver corriendo hacia su madre todavía con la bolsa en los hombros. Normalmente, cualquier persona que compra en Food Coop, debe pasar un control final, pero nadie controló a la niña. Todos vimos la escena, pero nadie habló y nadie la controló. Yo específicamente observé la expresión del guardián, que giró la cara en dirección opuesta a la niña como “si no viera” (“nota de campo, 11 de noviembre de 2011)

Esa noche, todos los que estábamos trabajando en la cooperativa supusimos que la pequeña niña había robado algo que su madre no podía pagar, pero ninguno reaccionó. En ese caso, los miembros de Food Coop, prestaron más atención a la solidaridad en tanto valor comunitario que a los intereses morales o económicos. Como podemos argumentar, a pesar de la producción de fronteras durante el proceso de gentrificación, existe un inesperado espacio liminar donde se pueden observar la superposición de grupos sociales y la yuxtaposición de acciones y sentidos. Ello contribuye a la una suerte de mezcla difusa en los *umbrales*.

Umbrales, una mezcla difusa

En los espacios urbanos ubicados “en los umbrales” de dos barrios estructurados los habitantes se encuentran expuestos a una diversidad de interacciones y de encuentros no pautados con diferentes personas. Esto parece indicar que el borde del barrio puede constituir su zona de umbral. Con las características particulares de Park Slope a partir del proceso de cambio iniciado hace cuarenta años, voy a identificar este espacio al final del sector sur, donde la gentrificación continúa produciéndose. Me refiero a la parte sur de la 5ta y 4ta avenida, donde Park Slope (llamado South Slope) se encuentra con el vecino barrio de Sunset Park¹⁵. De hecho, las fronteras de los umbrales de un barrio en proceso de cambio, pueden tornarse borrosas, logrando una combinación que “usualmente no es combinable” (Lyman & Scott, 1975). Personas, símbolos, objetos se encuentran fuera de los marcos culturales de referencia y de las relaciones instrumentales normales (Spariosu, 1997). Un umbral es un punto en el cual el límite entre el adentro y el afuera puede ser abierto –como Stevens argumenta- donde “los espacios se hacen difusos y una amplia gama de percepciones, movimientos y encuentros sociales se hacen posibles” (2007: 73). Es, también, un espacio restrictivo donde su constitución constriñe las prácticas y las interacciones.

¹⁵ Sunset Park es conocido como Brooklyn's Little Latin America. Es “el hogar de los mexicanos fuera de su hogar” según lo describe Araceli Cruz en el artículo “Barrio Spotlight: Sunset Park” publicado en *NY. Remezcla* el 16 de marzo de 2011. Fuente: <http://ny.remezcla.com> – Acceso en diciembre de 2011.

Podemos también trazar un paralelismo entre el concepto de “umbral” y la palabra de origen latino, *liminaridad*. Ella, explica de manera más acabada el paso de status social o espacial a otro en una progresión ritual. El análisis de la convergencia de diferentes grupos en los umbrales puede dar cuenta de que las fronteras sociales superponen las actividades de las personas en el tiempo y en el espacio. Estas yuxtaposiciones de prácticas y de sentidos inesperadas pueden constituir nuevas formas de encuentro entre diferentes grupos sociales. Las características de los umbrales liminares iluminan la habilidad de las personas para comprimir o estirar las experiencias espaciales y elegir cómo y cuándo dar salida de lo cotidiano y lo esperado. Los espacios de umbrales pueden, al menos temporalmente, pensarse a partir de las oportunidades que presentan. Las principales transformaciones en los bordes y otros espacios liminares son producto, en parte, de su inestabilidad. En otros términos, las “entre zonas” definen estas zonas (Ibíd.).

Estas partes intersticiales del barrio son sitios en donde se producen importantes cambios en el status. Allí es posible estar expuesto a nuevas experiencias, a libertades, al anonimato, pero también a riesgos. He observado que existe una diversidad étnica/ racial dentro de los grupos (tanto de residentes como de usuarios) de Park Slope. De hecho, mientras las zonas centrales se encuentran en la etapa final del proceso de gentrificación (donde la concentración de gentrificadores es alta), en los bordes (como “South Slope”) existe una mayor frecuencia en el encuentro de personas de diferentes pertenencias (étnica, de clase, entre otras). Esos encuentros ilustran la complejidad de las negociaciones cotidianas en torno a lo racial y a las clases así como a las transformaciones barriales. En el próximo apartado, voy a mostrar cómo la *angustia* de clase de los antiguos residentes y de los jóvenes gentrificadores recién llegados que viven en los umbrales de la zona sur del barrio asume un lugar importante en el temor al acoso sexual y a la violencia. Los espacios liminares en un barrio pueden ser sagrados, fascinantes y, definitivamente, percibidos como peligrosos.

En el verano de 2011, la comunidad de South Slope respondió a una serie de ataques sexuales organizando una marcha de alrededor de 400 personas bajo el lema “Marchemos por recuperar el orden en nuestras calles” (ver figura 6). En ese momento, los episodios violentos habían creado una “atmósfera de miedo”, en un área poblada por trabajadores mexicanos y que constituía una zona liminar que conectaba los barrios ricos de Park Slope y Sunset Park. Está comúnmente aceptado que las mujeres tienen más miedo a ciertos peligros en la ciudad como los acosos sexuales (Ferraro, 2012; Pain, 1991; Stanko, 1990; Warr, 1985). No quiero referirme aquí a los trabajos producidos desde las teorías feministas sobre la percepción y el uso restrictivo del espacio público como parte de la lógica de las desigualdades de género. En cambio, me parece importante remarcar que las zonas liminares en barrios en transición son experimentadas por diferentes grupos de residentes como un espacio de conflicto. Allí, el sentido de mayor visibilidad (especialmente para las mujeres de piel blanca) y el temor a la violencia (sexual y de otro tipo) son relevantes. Esto también significa que la percepción y el uso de un espacio de cambio están vinculados a cuestiones raciales, étnicas y de clase.

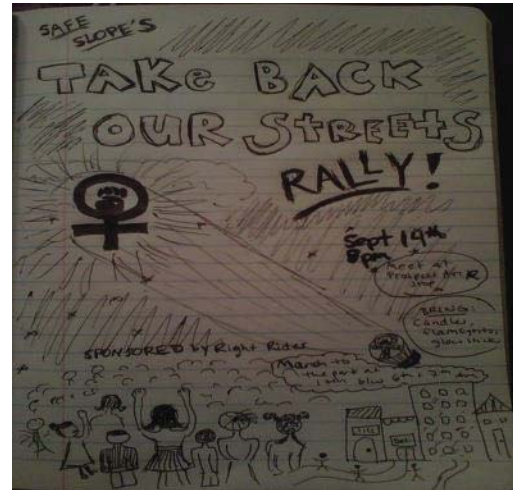


Figura 6, Marcha por la seguridad, 15 de septiembre de 2011. Foto de la autora.

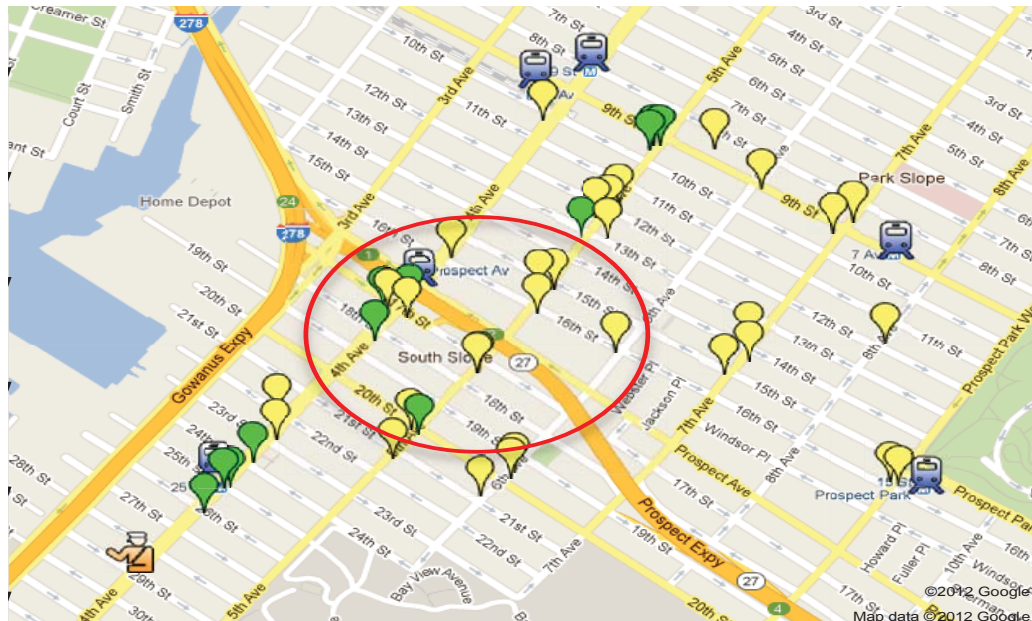
A partir de esta experiencia, un grupo de vecinos de Park Slope formó, en agosto de 2011, Safe Slope (Slope segura) una asociación comunitaria con base en Brooklyn que buscaba proveer servicios y seguridad para empoderar y proteger las comunidades de South Slope/Greenwood Heights/Windsor Terrace/Park Slope (la zona liminar que existen entre los barrios) de las secuelas de los múltiples asaltos e intentos de asalto. “Queremos unirnos como comunidad para hacer nuestras calles más seguras contra la violencia” fue lo que planteaban durante sus reuniones, especialmente en las iniciativas de *Caminata segura* -un programa de voluntariado que acompañaba a las mujeres y LGBTQ miembros de la comunidad.

Nosotros pensamos que... una de las razones por la que estamos organizando esto, el programa de Caminata segura, por lo que queremos voluntarios trabajando con nosotros no es sólo que queremos que las personas lleguen a sus casas seguras pero también queremos construir un tipo de... sentido de comunidad. No es sólo caminar a casa con alguien y tener una conversación intrascendente, sino que queremos conocer a las personas de tu barrio (transcripción de una charla de uno de los fundadores de Slope Segura durante una orientación a miembros en octubre de 2011).

Los integrantes de Slope Segura buscan empoderar a la comunidad estableciendo relaciones con los establecimientos locales (bodegas, deliveris, restaurantes, iglesias, etc.) que quieren crear y mantener un espacio para que los miembros de la comunidad se sientan seguros. Lo que ellos llaman ubicaciones de Espacio seguro, son lugares abiertos durante la noche y disponibles para poner una calcomanía de Espacio Seguro en su puerta o ventana. Los miembros de la comunidad son allí

bienvenidos para hacer lo que tengan que hacer para sentirse seguros (por ejemplo, organizar un paseo seguro, llamar para realizar un viaje a su casa gratis, esperar a un amigo o vecino para caminar juntos a la casa, llamar a la policía o a un servicio de taxi, etc.) (Ver figura 7)

Figura 7, Mapa de Ubicaciones de espacio seguro en el espacio liminar del sur de Park Slope south (círculo rojo).



Las tácticas defensivas pueden ser las de evitar algunos lugares particulares en ciertos momentos, usar transporte privado, o simplemente, no salir solo de noche. Estas tácticas afectan la conducta corporal en el espacio “la negociación del espacio surge como un problema relativo a cómo y por donde caminar, cómo mirar a los costados, qué hacer si las cosas se tornan peligrosas” (Tonkiss 2005: 104). La camina segura del programa Slope segura es, por ejemplo, un programa de voluntariado que provee caminatas gratis a los hogares:

Para arreglar una caminata segura, los usuarios llaman al teléfono de la asociación, y un voluntario de Slope segura se encuentra con él y camina a su casa de manera segura. Los voluntarios pueden “levantarte” en locales o paradas de metro y te “dejan” en cualquier lugar del área designada, entre la calle 9 y 30 y entre las avenidas 2 y 8 de Brooklyn¹⁶.

Curiosamente, el sentido de peligro percibido por los vecinos del sur de Park Slope no es sólo reproducido por sus prácticas espaciales (Valentine, 1989, 1992), sino que parece estar simbólicamente asociado a la presencia de latinos en la zona liminar de la frontera sur del barrio. La asociación cognitiva fue construida en el imaginario como un peligro cuando el precinto 732 de la Policía de Nueva York dio a conocer un identikit de dos presuntos violadores que tenían características fisionómicas latinas. Ello aumentó el prejuicio existente para con los latinos. Una joven blanca, de hecho, comentaba:

¹⁶Fuente: <http://safeslope.org/>

A veces salgo de noche y está oscuro y no me siento amenazada. Pero aquí en el contexto de Park Slope me encuentro en alerta sobre quién está caminando conmigo en la calle. Si un hombre que encaja en el perfil del identikit de los violadores, siento miedo. Antes probablemente hubiese ignorado la presencia de estas personas como hago con la mayoría de los que caminan por las calles. Por la forma en que yo, como mujer y como mujer blanca...pero con hombres de color... porque pienso que si hago contacto visual puede llegar a haber una reacción o un intento de abordaje, probablemente con motivos sexuales (Judy, 30 años, maestra, recién llegada a South Slope. Marzo de 2012)

Como podemos ver en este caso, las interacciones no deseadas en los espacios liminares que están experimentando un proceso de gentrificación, pueden influenciar la geografía mental del espacio así como en las prácticas y en las tácticas que las personas allí despliegan. Podemos argumentar, entonces, que la liminaridad social es a la vez experimentada y producida a través de representaciones.

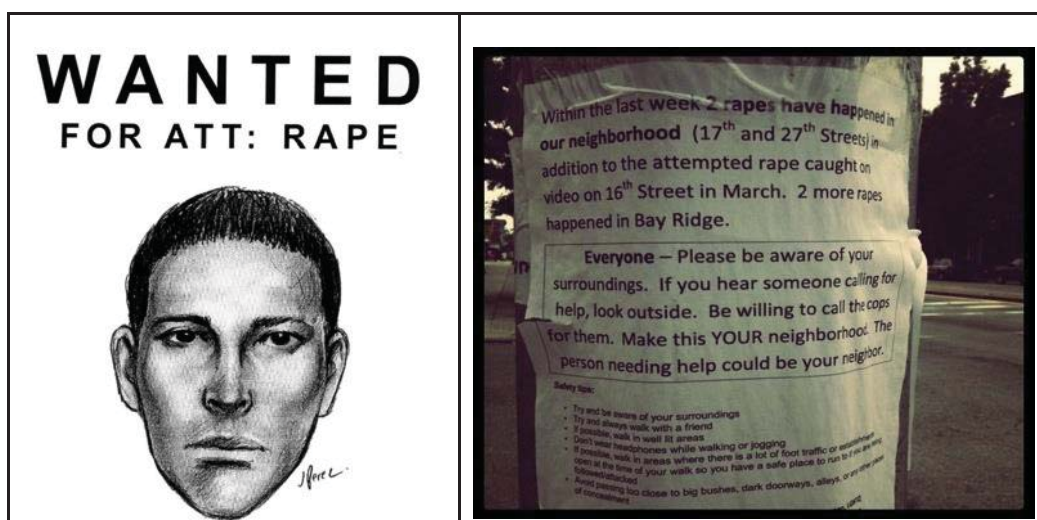


Figura 9, "Wanted" (Buscado). Volante dado en mano en el barrio por los policías del precinto 72.

Por último, a partir de la charla con Malik, un joven jamaicano que creció en una familia muy pobre (recibía asistencia social) que vivía en el espacio liminar de South Slope, podemos completar los diferentes sentidos del mismo espacio social en el que habitan los viejos pobladores con los nuevos vecinos.

Quería vivir ahí porque allí fue donde crecí. Me encantaba el lugar por su cultura, por su diversidad, y ahora parece que se está transformando en un lugar con un solo tipo de personas, que son los ricos. Se está definitivamente colonizando, con todos esos condominios (...) no tiene más esa personalidad de Park Slope. Se transformó en algo así como Manhattan para mí. Tendríamos que mover Park Slope a Manhattan, no es Brooklyn (Malik, 25 años, artista. Mayo de 2012)

El umbral es un espacio que constriñe, que une a las personas pero también es una transición.

Transición, acto de pasaje

Uno de los puntos centrales en el proceso de gentrificación es el “acto de pasaje” donde gente adinerada (y de clase social alta) toman una porción del espacio urbano, causando el desplazamiento de los residentes y comercios de la zona. Como he mostrado, en Park Slope se dio a partir de un proceso complejo de cambios e involucró a diferentes grupos sociales a lo largo de cuatro décadas. Esto ha producido una transición demográfica que se expresa claramente en una discusión que tuve con un miembro del jardín comunitario “6/15 Verde”¹⁷. Alice, me contó y mostró fotografías sobre lo que community garden (el jardín comunitario) era a fines de 1980. Pude así comparar éstas con mis observaciones y fotografías actuales, lo que permite evidenciar esta transición (*figuras 9 y 10*).

Allá por 1999, había una gran variedad étnica en el jardín. Estoy mirando las fotos de los chicos y de la fiesta de cumpleaños de nuestro perro. Ese era un evento anual que atraía a muchos chicos. Veo, por ejemplo, chicos de Bangladesh, un pequeño cuya familia era de Guyana, algunas chicas cuyo padre era dominicano y su madre paraguaya, chicos cuyos padres vinieron de Puerto Rico y un pequeño chico hijo del vendedor de alimentos coreano de la esquina. Era hermoso en ese entonces (Alice, 64 años, residente de larga data en el barrio, servidora pública. Marzo de 2012).

Refiriéndose a este cambio demográfico producido en la parte sur de Park Slope, Dana, otra jardinera, me dijo durante una fiesta comunitaria en 2012:

Dana: Yo sé que la gente vive la situación de distinta manera. Recuerdo a Sally que vivía allí, justo aquí arriba en una casa que fue tirada y que va a ser, según algunos dicen, reemplazada por un edificio de 6 pisos. Ella, suspendió su membresía en un momento porque no estaba de acuerdo. Ramón era otro que andaba por acá muchísimo. Era una de esas personas que le gustaba estar por acá y charlar. No le gustaban las reglas, que haya un montón de reglas sobre quién puede hacer una cosa y quién no, insistía en que cada uno haga lo mejor y compartir y mantener todo en comunidad. Hay muchas personas a las que les gusta tener y seguir

¹⁷ En 1988, un grupo de vecinos comenzaron una campaña de limpieza de un espacio abandonado en South Slope, en la esquina de la calle 15. Había comenzado a ser una real amenaza a la salud, especialmente por los vendedores de drogas que utilizaban un remolque abandonado en el lugar como galería de tiro. Al llevar el remolque a la calle, los vecinos llamaron la atención del departamento de Sanidad que finalmente removió el remolque. Fue así que a partir del trabajo cooperativo de un grupo de cinco pioneros se creó el grupo “6/15 Green Community Garden”.

reglas. Pero él era de esas personas que le gustaba pasear y charlar, como la gente hace. Pero creo que se le fue haciendo poco comfortable, pero no creo que haya sido el lugar, también le estaban pasando cosas en la vida. Se mudó. Creo que su familia se quedó, pero él se fue.

Lidia: Entonces, vos estás diciendo que el barrio estaba cambiando y la composición demográfica del jardín también...

D.: Creo que sí. Creo que es mucho más grande, tiene más miembros.

L.: ¿Cuántos miembros? ¿Me podrías dar algún número?

D.: ¿Cuántos miembros hay? Debe de haber 80 o 60 miembros.

L.: y antes... ¿cuántos había?

D.: 20, 20! Así que no se... sería interesante realmente comprender la perspectiva de las personas, de las que estoy diciendo que piensan que las cosas cambiaron. Pero no se... sospecho que hay muchos que tienen fuertes sentimientos en relación a la afluencia de tantos blancos mudándose al barrio y *tomando el jardín, y tomando el barrio*, y cambiando los negocios que había por otros que venden cosas caras. *Personas que son expulsadas*, que no pueden mantener sus casas o departamentos. Y este jardín no puede vivir por fuera de este gran contexto que se está dando (Dana, 61 años, profesora universitaria. Residente de larga data. Mayo de 2012).



Figure 9-10, chicos y adolescentes en el 6/15 Jardín verde comunitario durante las fiestas de verano en 1999 (a la izquierda) y en 2012 (a la derecha). La foto de 1999 fue facilitada por A.G., y la de 2012 sacada por la autora.

Muchas veces los procesos de gentrificación aparecen vinculados a la presencia de cafés caros y elegantes, restaurantes y boutiques dirigidos a consumidores de alto poder adquisitivo. La contracara, como se muestra en este trabajo, es el desplazamiento de los residentes de las clases trabajadoras y de sus comercios. En ese sentido, y volviendo al caso de estudio, en la parte sur de Park Slope existía una panadería en donde el café costaba menos de un dólar. El alquiler saltó de cuatro mil dólares mensuales a la friolera cifra de cinco mil dólares al mes. Surge entonces la pregunta sobre cuáles son las caras reales de esta transición. Quizás la *Signora Enrica*, una de las dos viejas hermanas sicilianas dueñas de una vieja panadería italiana nos pueda dar una respuesta. En la foto, (ver figura 11) se la puede ver en el último día en que su tienda iba a abrir. Ella está trabajando como siempre, tras la caja a pesar del movimiento de los hombres que están cargando las máquinas de hacer pan en los camiones para mudarlas. Aún así ella sigue sirviendo su pastelería italiana y esperando a los clientes con simpatía

“Hemos estado aquí alrededor de veinte años, pero ahora tengo 72 años y ya no puedo manejar esta situación” me cuenta la mujer siciliana. Luego comenzamos a charlar sobre Italia. Mientras hace que no está prestando atención a la mudanza de los muebles, está llenando una bolsa de papel blanca con galletas italianas para que me lleve. Un regalo “debes comerlas en la escuela” me dice. La *Signora Enrica* se viste simplemente con un delantal italiano tradicional blanco. Tras ella puedo ver los productos italianos. “Biscotti” dice el cartel en italiano en el estante. Sus ojos se volvieron hacia las ventanas, ella puede ver el camión que está llevando las cosas lejos de su trabajo en la Quinta Avenida, en un barrio cambiante. Sus manos están vacías. Sus dedos se anudan en sí como para simbolizar el cierre inevitable. Ella tiene un cierto tipo de mirada hoy... una mirada reflexiva que parece mostrar un estado de ánimo pensativo. La *Signora Enrica* está siempre vestida a la manera tradicional: el delantal blanco italiano es un símbolo de su bagaje cultural. Ella está de pie a la espera de un cliente para la compra de uno de sus productos. Sólo puedo visualizar a través de mi imaginación sociológica qué tipo de cambios la panadería siciliana está soportando en el marco de la gentrificación. Sólo puedo imaginar que, con la cabeza vuelta mirando hacia el exterior, ella puede ver las diferencias, ya sea de clase, de poder o de tiempo que han traído cambios sobre su pequeña panadería. La *Signora Enrica* está esperando a sus clientes, como siempre lo ha hecho. A su alrededor, están los productos y las herramientas que sirven para preparar la comida, son parte de su oficio. Sus manos a la espera de trabajo y los ojos vueltos al mundo externo, el de los clientes que caminan por la Avenida (Nota de campo, 24 de febrero de 2012).

Figura 11, Viendo los cambios en el barrio a través de la ventana de la panadería siciliana



Mi experiencia como investigadora sobre la gentrificación resuena en esta imagen, en especial en la expresión de la mujer. Su mirada –algo triste y enfocada en algo que no puede apreciar el observador- ejemplifica una de las características básicas de la gentrificación: la falta de una perspectiva durante la transición, compartida (intersubjetiva) entre los diferentes grupos que viven en la misma comunidad. En otras palabras, mientras que las reacciones emocionales a la gentrificación son claras y visibles para todos, las condiciones que dan lugar a ellas sólo son evidentes para algunos.

Conclusiones y algunas orientaciones sobre la investigación del diseño

"El desplazamiento del hogar y del barrio puede ser una experiencia demoledora" – específica Marcuse-"En el peor de los casos, lleva a la falta de vivienda (homeless), en el mejor deteriora el sentido de comunidad. Las políticas públicas deben, por acuerdo general, minimizar el desplazamiento. Sin embargo, una variedad de políticas públicas, en particular las relativas a la gentrificación, parecen favorecer el desplazamiento" (1984: 931). Mostrando algunas observaciones concluyentes, esta investigación subraya cómo en la producción de autenticidad urbana para usuarios cada vez más ricos (Hackworth, 2002) puede entretenerse mecanismos de poder y diferenciaciones clasistas en el contexto de la gentrificación y del desplazamiento.

Hay un llamado para un "derecho a quedarse", usando las palabras de Hartman (1984), a favor de "una comprensión de que el desplazamiento tiene un costo

emocional, psicológico, individual y social" (Slater 2011: 580), lo que podría inspirar una reforma urgente en la política de vivienda. Zukin, que centra su atención en "la apreciación estética de los gentrificadores por la de autenticidad urbana" (2010:18), sostiene que es importante tener en cuenta la importancia del capital en el sentido más amplio: el capital económico, el capital social y el capital cultural de gentrificadores y de muchos habitantes de las ciudades de hoy", que encuentran su identidad en esta imagen particular de "autenticidad urbana" (Ibíd.). De hecho lo que hoy ocurre es potente y asombrosamente rápido: un producto de una estética de clase media alta, y los periódicos, revistas y blogs que compiten para encontrar nuevos "barrios de destino"¹⁸.

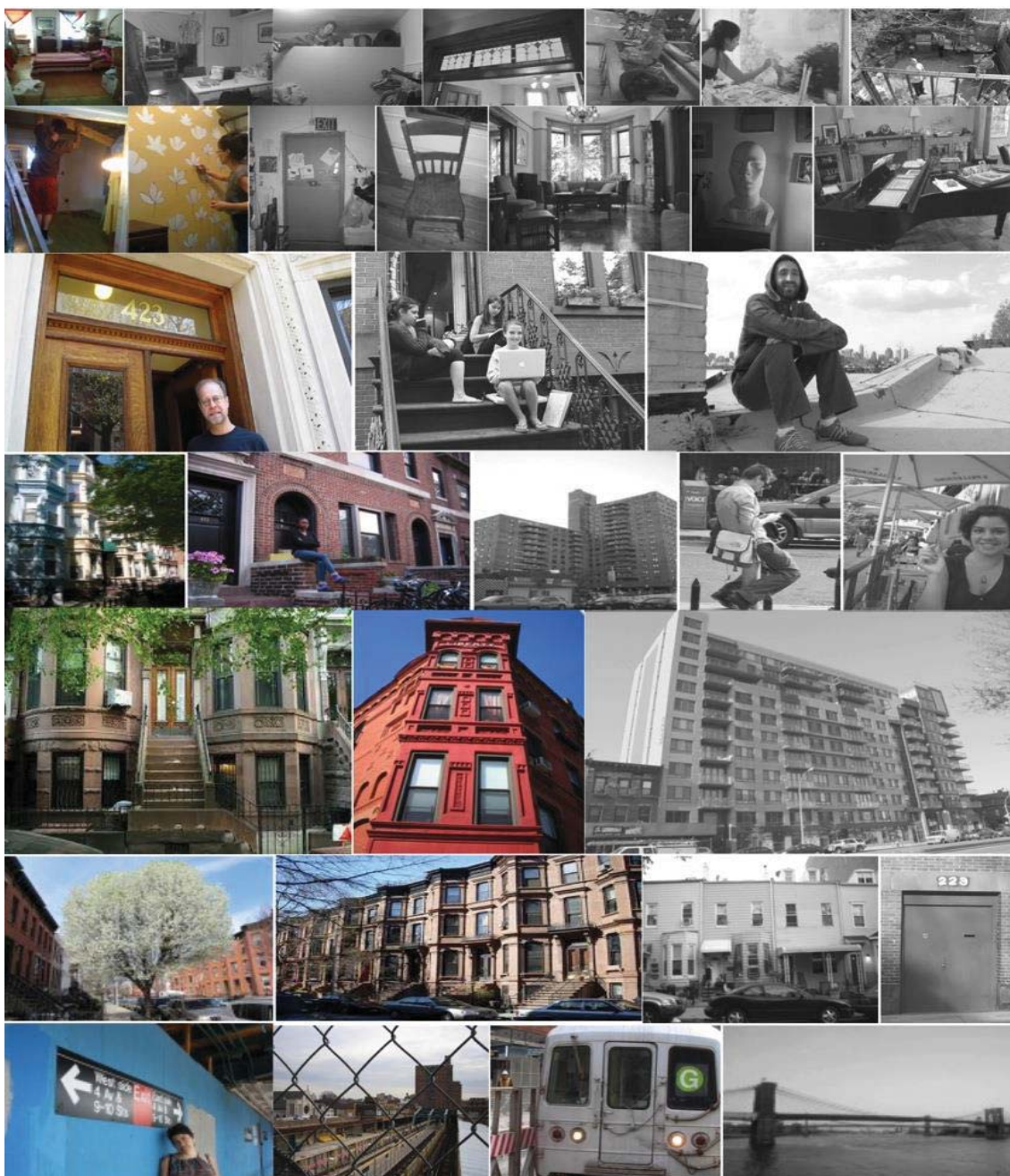
Las interrelaciones entre gusto y sensibilidad en el diseño en un barrio gentificado "ha sido siempre sintomático de una nueva clase media sumamente estética y auto reflexiva" como ha marcado Bridge (2005). Como he mostrado examinando diferentes tipos de prácticas, discursos y representaciones en Park Slope, la gentrificación es inevitablemente *burguesa* tanto en términos estructurales (económicos) como en relación a las sensibilidades (códigos de legitimidad, prácticas de distinción y otras formas estéticas desplegadas en los consumos en relación al placer y a la vivienda). Cuando hablo de sensibilidades, estoy abordando la compleja esfera de lo moral. Sin embargo, analizar moralidades y repertorios de valores típicos de un grupo implica comprender y definir un *estilo de vida*, su *sistema de sentidos*, en resumen, su *cultura*. Si el término 'cultura' es difícil de deconstruir, una forma útil de hacerlo es considerar la serie que lo compone: lo moral, los valores y finalmente, el estilo de vida. Como ha marcado Rapoport, el estilo de vida es claramente una expresión de la cultura, es "el resultado de las elecciones tomadas sobre la forma de asignar los recursos económicos y simbólicos, el esfuerzo, el tiempo" (1989: xvi). Si la vivienda se puede conceptualizar como un sistema contextual, que se hace congruente con el estilo de vida, puede proporcionar información sobre cómo los miembros de los diferentes grupos eligen una vivienda o su diseño (en tanto expresión de las necesidades simbólicas de un grupo específico).

La posibilidad de estudiar cómo la política funciona al nivel de las representaciones estéticas en un barrio en transformación también puede ser una vía importante para generar información relativa a la investigación sobre diseño. La relación recíproca entre diseño, sentido/ representación y el uso de un espacio en transformación tiene implicancias para la práctica arquitectónica y la investigación en diseño.

¹⁸ Fuente: www.nytimes.com/2010/02/21/nyregion/21gentrify.html - Sharon Zukin entrevistada por Powell, Michael. "A Contrarian's Lament in a Blitz of Gentrification." New York Times, 19 Febrero de 2010.

Para estudiar la forma en que diferentes grupos de personas construyen sentido alrededor de un barrio gentrificado, o el modo en que los planificadores y diseñadores toman decisiones sobre las necesidades de la vivienda y sobre las políticas, es necesario referirse al sistema de significados socialmente construido que puede ser aprehendido a partir del trabajo de campo intensivo. Un profundo análisis de las presunciones, las moralidades y los valores sobre las interacciones entre los diferentes grupos de personas puede darnos información sobre el proceso de toma de decisiones en torno al diseño.

Figura 12, vida urbana en Park Slope en 2012. Este poster muestra diversas formas arquitectónicas y diferentes usos del espacio público y la construcción y adaptación de las casas al diseño interior. Fotos de la autora.



Agradecimientos

Doy las gracias a todos los que participaron en mi proyecto de investigación doctoral en el barrio de Park Slope. Doy las gracias a las siguientes personas por su inspiración y apoyo: Sensei, Greg, Alice y Simón, Malik, Jansen, Emily, Marcos y Luisa, Genevieve y Billy, Judy, Dimitri, Joe, Julyann y Anika, David, Sharon, Jerry, John, Manuel, y los dos revisores anónimos. Finalmente doy las gracias al gobierno de la ciudad de Milán, la Universidad de Trento, y el Calandra Institute at the City University of New York por apoyar esta investigación. El descargo de responsabilidad habitual se aplica a este trabajo.

Apéndice: datos y método

Este trabajo es parte de mi proyecto doctoral en sociología en la universidad de Trento en Italia (desarrollado bajo la afiliación con CUNY University in New York, USA). La estrategia de investigación se basó tanto en la recolección empírica de datos como en la documental sobre la evolución (y su comprensión) de la supergentrificación durante cuarenta años. Tres aspectos caracterizan la estrategia de investigación: cualitativa, el estudio de caso y proceso de un modelo marco. La investigación se basó en el trabajo de campo y es el investigador el instrumento principal de la recolección de datos. A partir del contacto personal y directo con las personas y con el fenómeno a estudiar, el investigador construye los datos. Ellos fueron recolectados a partir del análisis de archivo y el examen de evidencia fotográfica y documental, entrevistas en profundidad a informantes claves, distintos grupos interesados de la comunidad, propietarios de comercios, residentes, usuarios y vecinos. Se realizaron observaciones participantes en entornos específicos y en los espacios públicos, y se han tomado fotos y realizado vídeos y dibujos. En concreto, la investigación dirige la atención a cómo las personas dan sentido a sus vidas, cómo interpretan las experiencias, y qué tipo de percepciones, interpretaciones y valores tienen sobre el tema abordado.

La aproximación etnográfica para obtener las palabras y las percepciones de las personas sobre cómo entienden, representan y actúan en el proceso de gentrificación, hizo necesario el contacto prolongado e intenso con la comunidad del barrio en sus situaciones cotidianas. Durante casi dos años (2011-2012) hice trabajo de campo en diferentes lugares privados de Park Slope como Food Coop y en un estudio de artes marciales, en el espacio público del Jardín Comunitario de 6ta avenida y la calle 15. También me desempeñé como caminante acompañante de seguridad en una organización comunitaria llamada Safe Slope que se ofrece a acompañar a las personas que regresan a sus casas tarde en la noche, y asistí a reuniones cívicas en el barrio. Además, las entrevistas en profundidad (76) buscaron examinar las percepciones de los residentes de manera sistemática y detallada. Esta experiencia me ha dado no sólo la oportunidad de estudiar la micro-

política de un lugar intensamente poblado por los recién llegados - gentrificadores-, sino que también ha abierto una ventana para comprender los valores sociales fundamentales y la moral de los residentes de larga duración, que - a pesar de los diferentes niveles socioeconómicos - han construido la comunidad desde el inicio de la década de 1970.

Además, un estudio de caso es útil cuando la investigación empírica da cuenta de un fenómeno contemporáneo (Yin 2009:18) "con profundidad y en su contexto real, especialmente cuando los límites entre el fenómeno y el contexto no son claramente evidentes". La Super-gentrificación se ha estudiado experimentalmente sólo en Barnsbury de Londres y en el barrio de la ciudad de Nueva York de Brooklyn Heights (Butler & Lees, 2006; Lees, 2000, 2003; Slater, 2003). Para mí un único caso es revelador. Decidí, entonces, analizar el proceso de cuarenta años de gentrificación en el barrio de Park Slope de Brooklyn, en la ciudad de Nueva York (EE.UU.) sobre la base de que podría arrojar luz sobre los problemas comunes a otros casos ya analizados. Es, de hecho, importante aclarar las razones por las que podría ser un ejemplo ideal de la compleja realidad de las zonas urbanas gentrificadas todavía en proceso.

La elección de un barrio que se encuentra en la ciudad de Nueva York se deriva no sólo del conocimiento de la importancia histórica y el papel fundamental que desempeña esta metrópoli en la elaboración e implementación de un discurso urbano (numerosos estudios empíricos que han analizado el fenómeno de gentrificación en áreas de Manhattan, con la metodología cuantitativa y cualitativa), sino también de la convicción de que, incluso hoy en día, es una de las ciudades que tiene las contradicciones más fuertes, lo que permite los experimentos más interesantes, y ofrece el material más rico para una contribución empírica y teórica. Nueva York tiene un papel a nivel nacional e internacional. Es una ciudad global y empresarial, es uno de los principales centros financieros del mundo, con una gran densidad de población. El tercer carácter distintivo de Nueva York es su historia de inmigración, que contribuye y se compone de muchas variedades culturales. "Esta variedad de tipos, campos e historias proporciona la razón fundamental de la ciudad", dice Cooper (1993:140). Además de estas importantes características físicas, económicas y culturales, la ciudad de Nueva York ha comenzado a preservar su pasado, al igual que las ciudades europeas. En este proceso, el activismo de una comunidad de vecinos (que, por ejemplo, prefieren preservar los edificios históricos de ladrillos, llamados brownstones, así como las calles estrechas y manzanas) se ha convertido en una parte integral de la ciudad. Este proceso de abandono, el reasentamiento y el desplazamiento que ha sido descrito en la literatura sobre la gentrificación es probable que sea el fenómeno más poderoso de la ciudad. Es por ello que la ciudad es un caso ejemplar para el estudio de la Super-gentrificación.

Referencias

- BARTHES, Roland. (1997). Semiology and the urban. In N. Leach (Ed.), *Rethinking Architecture: A Reader in Cultural Theory* (pp. 166– 172). London: Routledge.
- BRIDGE, Gary. (2005). *Reason In The City Of Difference: Pragmatism, Communicative Action and Contemporary Urbanism* (p. 178). New York: Routledge.
- BUTLER, Tim, & LEES, Loretta (2006) Super-gentrification in Barnsbury, London: globalization and gentrifying global elites at the neighbourhood level. *Transactions of the Institute of British Geographers*, 31(4), 467–487.
- CARLSON, Neil (2003) *Urban Gentry. What happens when a neighborhood starts to sell its soul? Ford Foundation Report* (pp. 22–25). New York.
- CAULFIELD, Jon (1994) *City Form and Every Life: Toronto's Gentrification and Critical Social Practice*. Toronto: University of Toronto Press.
- CLARK, Eric (1998) The rent-gap and transformation of the built environment: case studies in Malmo 1860-1985. *Geografiska Annaler Series B Human Geography*, 70(2), 241–254.
- COOPER, Alessandra (1993). New York. In *Roma New York Mosca. Tre città, tre mondi*. Roma: Edizioni Kappa.
- DENZIN, Norman K. & LINCOLN, Yvonna A. (Eds.). (2000). *Handbook of Qualitative Research*. London: SAGE.
- FERRARO, Kenneth F. (2012). Women's Fear of Victimization: Shadow of Sexual Assault?, 75(2), 667–690.
- HACKWORTH, Jason (2002). Postrecession Gentrification in New York City. *Urban Affairs Review*, 37(6), 815–843.
- HAMNETT, Chris (1991) The blind the elephant : the explanation of gentrification. *Transactions of the Institute of British Geographers*, 16(2), 173–189.
- HAMNETT, Chris (2000) Gentrification, Postindustrialism, and Industrial and Occupational Restructuring in Global Cities. In G. Bridge & S. Watson (Eds.), *A Companion to the City* (pp. 231–241). Oxford: Wiley-Blackwell.
- HARTMAN, Chester (1984) The right to stay put. In F. Geisler, Charles C. and Popper (Ed.), *Land Reform, American Style*. Totowa, NJ: Rowman&Allanheld.
- HARVEY, David (1989) *The urban experience* (p. 293). Baltimore and London: Johns Hopkins University Press.
- HARVEY, David (2006). *Spaces of Global Capitalism* (p. 154). London: Verso.
- ITTELSON, William H., PROSHANSKY, Harold M., RIVLIN, Leanne G., & WINKEL, Gary H. (1974). *An Introduction to environmental psychology* (p. 406). New York: Holt, Rinehart and Winston.
- JACKSON, K. T. (2004). *The Neighborhoods of Brooklyn* (Vol. 1998). New Haven: Yale University Press.
- JICK, Tood D. (1979). Mixing qualitative and quantitative methods: Triangulation in action. *Administrative Science Quarterly*, 24(4), 602–611.
- LAWSON, Ronald and JOHNSON III, Reuben B. (1986). Tenant Responses to the Urban Housing Crisis, 1970-1984. In Naison, Mark and Lawson, Ronald (Ed.), *The Tenant movement in New York City, 1904-1984*. New Brunswick: Rutgers University Press.
- LEES, Loretta (2000) A reappraisal of gentrification: towards a "geography of gentrification." *Progress in Human Geography*, 24(3), 389–408.
- LEES, Loretta (2003) Super-gentrification: The case of Brooklyn Heights, New York City. *Urban Studies*, 40(12), 2487–2509.

- LEY, David (1987) Reply: The Rent Gap Revisited. *Annals of the Association of American Geographers*, 77(3), 465–468.
- LEY, David (1994) Gentrification and the politics of the new middle class. *Environment and Planning D: Society and Space*, 12(1), 53 – 74.
- LOFLAND, John, SNOW, David, ANDERSON, Leon, & LOFLAND, Lyn H. (2005) *Analyzing Social Settings: A Guide to Qualitative Observation and Analysis* (4th ed.). Belmont, CA: Thompson/Wadsworth.
- LOW, Setha M. & CHAMBERS, Erve (1989) *Housing, culture, and design: a comparative perspective*. Philadelphia: University of Pennsylvania Press.
- LYMAN, Stanford M., & SCOTT, Marvin B. (1975) *The drama of social reality* (p. 180). Oxford: Oxford University Press.
- MARCUSE, Peter (1984) To Control Gentrification: Anti Displacement Zoning and Planning for Stable Residential Districts. *New York University Review of Law and Social Change*, XIII(4), 931–952.
- MOLOTCH, Harvey (1979) Capital and Neighborhood in the United States: Some Conceptual Links. *Urban Affairs Review*, 14(3), 289–312.
- MORRONE, Francis (2008) *Park Slope: Neighborhood & Architectural History Guide* (p. 57). Brooklyn Historical Society.
- O'HANLON, Timothy James (1982). *Neighborhood Change in New York City: A Case Study of Park Slope, 1850-1980*. PhD Dissertation, Environmental Psychology at the Graduate Center of The City University of New York.
- PAIN, Rachel (1991) Space, sexual violence and social control: integrating geographical and feminist analyses of women's fear of crime. *Progress in Human Geography*, 15(4), 415–431.
- PETTIGREW, Andrew. M. (1990) Longitudinal Field Research on Change: Theory and Practice. *Organization Science*, 1(3), 267–292.
- RAPOPORT, Amos (1989) Foreword. In E. Low, S.M. and Chambers (Ed.), *Housing, Culture, and Design. A comparative perspective*. Philadelphia: University of Pennsylvania Press.
- ROBBINS, Michael. W. & PALITZ, Wendy (2001) *Brooklyn: A State of Mind* (p. 392). New York: Workman Publishing.
- ROSE, Damaris. (2004) The Uneasy Cohabitation of Gentrification and “social Mix”: A Case Study of Residents of Infill Condominiums in Montreal. In *INRS-Urbanisation, Culture et Société*. Montréal (Québec).
- SIMMEL, Georg (1997) The Sociology of Space. In M. Frisby, David and Featherstone (Ed.), *Simmel on Culture: Selected Writings* (pp. 137–169). London: Sage Publications.
- SLATER, Tom (2003) Comparing Gentrification in South Parkdale, Toronto and Lower Park Slope, New York City: A “North American” Model of Neighbourhood Reinvestment? In *CNR Paper*.
- SMITH, Neil (1979) Toward a Theory of Gentrification A Back to the City Movement by Capital, not People. *Journal of the American Planning Association*, 45(4), 538–548.
- SMITH, Neil (1987) Gentrification and the Rent Gap. *Annals of the Association of American Geographers*, 77(3), 462–465.
- SMITH, Neil & DE FILIPPIS, James (1999) The Reassertion of Economics: 1990s Gentrification in the Lower East Side. *International Journal of Urban and Regional Research*, 23(4), 638–653.

- SMITH, Neil & WILLIAMS, Peter (Eds.) (1986) *Gentrification of the City*. London: Allen & Unwin.
- SPARIOSU, Mihai. (1997) *The Wreath of Wild Olive: Play, Liminality, and the Study of Literature* (p. 350). Albany, NY: SUNY Press.
- STAKE, Robert E. (1995) *The Art of Case Study Research*. Thousand Oaks, CA: SAGE.
- STANKO, Elizabeth A. (1990) *Everyday violence: how women and men experience sexual and physical danger* (p. 167). London: Pandora Press.
- STEVENS, Quentin (2007) Betwixt and Between. In K. A. and S. Q. Franck (Ed.), *Loose Space. Possibility and Diversity in Urban Life*. London and New York: Routledge.
- TONKISS, Fran (2005) *Space, The City And Social Theory: Social Relations and Urban Forms* (p. 170). Cambridge: Polity Press.
- VALENTINE, Gill (1989). The geography of women's fear. *Area*, 21(4), 385–390.
- VALENTINE, Gill (1992) Images of danger: women's sources of information about the spatial distribution of male violence. *Area*, 24(1), 22–29.
- VERTOVEC, Steven (2007) Super-diversity and its implications. *Ethnic and Racial Studies*, 30(6), 1024–1054.
- WARR, Mark (1985) Fear of Rape among Urban Women. *Social Problems*, 32(3), 238–250.
- WRIGHT MILLS, Charles (1940). Situated Actions and Vocabularies of Motive. *American Sociological Review*, 5(6), 904.
- YIN, R. K. (2009) *Case Study Research: Design and Methods* (p. 219). London: Sage Publications.
- ZUKIN, Sharon (1982) *Loft Living. Culture and Capital in Urban Change*. Baltimore and London: The Johns Hopkins University Press.
- ZUKIN, Sharon (1996) Space and symbols in an age of decline. In A. D. King (Ed.), *Re-Presenting the City: Ethnicity, Capital and Culture in the 21st-Century Metropolis*. New York: New York University Press.
- ZUKIN, Sharon (2010) *Naked City. The death and life of authentic urban places*. New York: Oxford University Press.